



La Boîte à Jouer à l'école Wurtz - 2016

la boîte



à jouer Écolo

Pas à pas...



- Partenariat européen -

En guise d'introduction :

Jeu en extérieur et développement durable dans les structures éducatives

La Boîte à Jouer Écolo est un projet porté par l'association Jouer pour Vivre.

Il a reçu le soutien de l'Europe dans sa phase expérimentale à travers un partenariat France – Angleterre – Espagne porté par la Ligue de l'Enseignement.

Ce partenariat s'est développé sur 2 ans, de 2015 à 2017, avec pour objectif d'expérimenter en France et en Espagne l'installation et l'animation du dispositif Scrapstore Playpod_{TM} conçu et développé en Grande Bretagne par Childrens Scrapstore Playpod.

Il s'agissait également, outre le transfert de compétences entre l'Angleterre et les organisations partenaires en France et en Espagne, d'évaluer les impacts et la pertinence de ce dispositif dans chaque pays, et de l'adapter aux contextes territoriaux.

Pour ce faire, des organismes de recherche (laboratoire Experice-Paris 13 en France et fondation Ferrer I Guarda en Espagne) ont été partenaires du projet et ont suivi les expérimentations sur les sites pilotes.



Centre de Recherche Interuniversitaire Expérience Ressources Culturelles Education



Avertissement :

Ce document présente dans ses grandes lignes, le dispositif de la Boîte à Jouer. Nous attirons votre attention sur l'importance de former et accompagner les équipes encadrantes pour la mise en place du dispositif dans leur structure et vous invitons pour ce faire, à vous rapprocher des organismes qui développent la Boîte à Jouer ou Scrapstore Playpod sur votre territoire.

Ce projet a été co-financé avec le soutien de la Commission Européenne.

Cette publication n'engage que son auteur et la commission n'est pas responsable de l'usage qui pourrait en être fait et des informations qui y sont contenues.

Qu'est-ce qu'une Boîte à Jouer Écolo :

La Boîte à Jouer Écolo est un dispositif holistique qui valorise et améliore la qualité du jeu des enfants en extérieur, dans les structures éducatives (école, centres de loisirs,...), contribuant à leur épanouissement et à leur bien-être.

De nouvelles ressources ludiques sont introduites transformant l'expérience des enfants et des adultes dans la cour.

L'équipe d'encadrant.es des terrains de jeux (animateur.ices, personnel de mairie, personnel enseignant...) est formée en amont, puis accompagnée dans la mise en œuvre du dispositif sur place.

Concrètement, un contenant « Boîte » adapté à chaque école (configuration du terrain de jeu, nombre d'enfants), est introduit dans la cour et rempli de ressources ludiques indéterminées, de pièces et matériaux en vrac, comme des tubes en carton, pneus, morceaux de tissu, filets, cordes, etc.

Ce contenant « Boîte » est ouvert quotidiennement durant la pause méridienne et peut également être utilisé pendant les autres temps de pauses scolaires, périscolaires et extrascolaires de jeu en extérieur.

Tous les enfants sont libres d'y accéder et de prendre le matériel pour jouer, en suivant leurs instincts, idées et intérêts, à leurs façons, et pour des raisons qui leur sont propres.

Cet environnement enrichi contribue au bien-être de l'enfant, étayant de manière informelle, de multiples compétences. En effet, jouer librement est un besoin naturel et fondamental pour l'enfant, un facteur essentiel pour son bon développement cognitif, son bien-être physique et son équilibre psychologique et émotionnel. C'est aussi une source de joie, d'innovation, et de cohésion sociale.

Les Boîtes à Jouer Écolo doivent être réapprovisionnées régulièrement avec du matériel issu du réemploi, contribuant à une transformation des pratiques et des regards pour les enfants immergés dans ce nouvel environnement ludique, et pour les parents, témoins du jeu des enfants, et sollicités pour la collecte. Le dispositif contribue ainsi à la construction d'un monde durable, opérant une sensibilisation au réemploi dès le plus jeune âge.



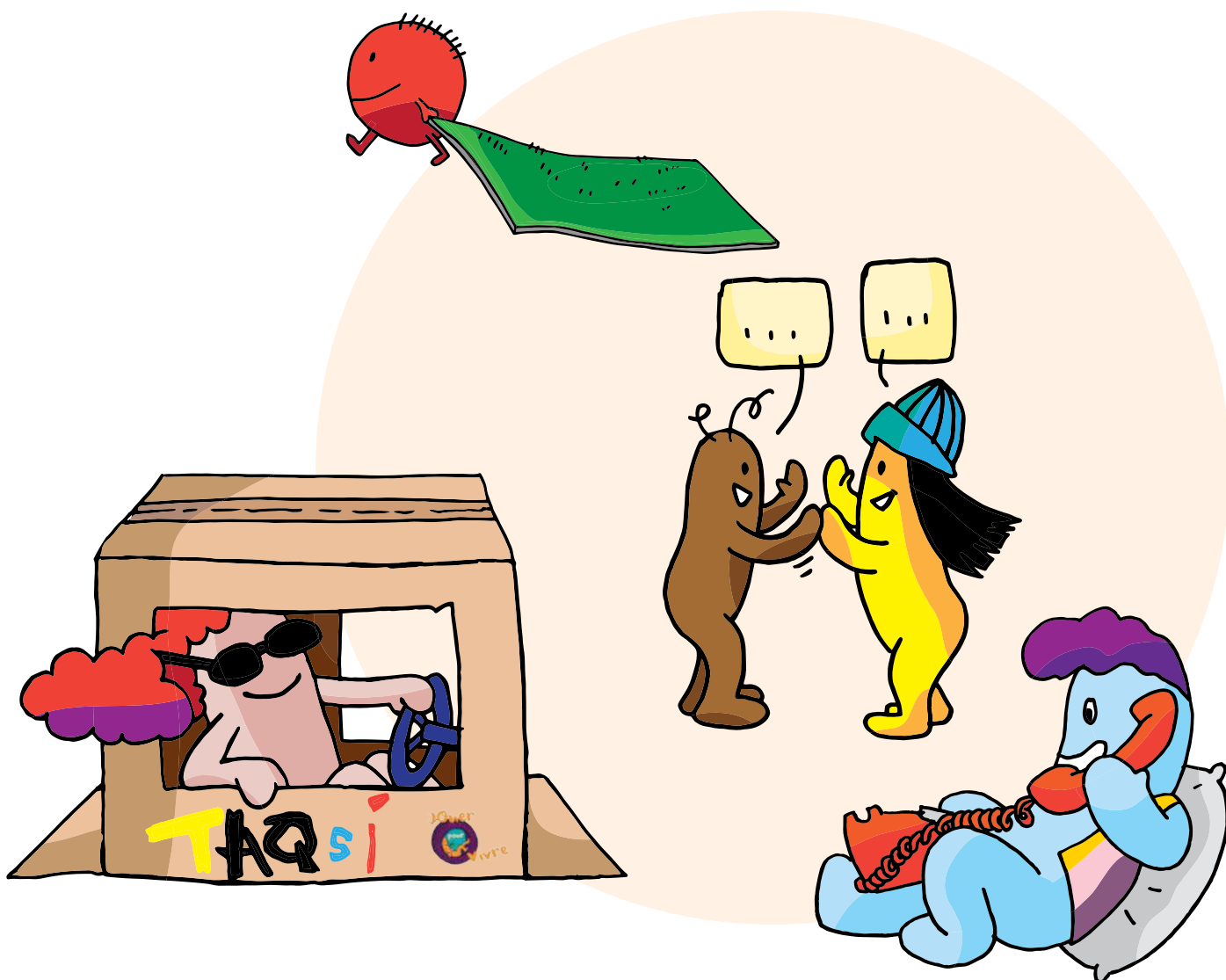
Pourquoi le jeu est-il important pour les enfants ?

« Chez l'enfant, le jeu s'immisce dans tous les comportements, toutes les activités ou démarches qu'il entreprend, contrôle et structure, et cela à tout moment et en tous lieux, dès que l'occasion s'en présente. Les personnes qui s'occupent d'enfants peuvent contribuer à créer un cadre propice au jeu, mais le jeu lui-même n'a rien d'obligatoire, il répond à une motivation intrinsèque et a sa propre raison d'être, sans être une fin en soi.

Le jeu fait intervenir l'apprentissage de l'autonomie et de l'activité physique, mentale ou émotionnelle, et il peut se pratiquer soit seul, soit en groupe. Il peut revêtir une multitude de formes, qui évoluent au cours de l'enfance. Le jeu se caractérise par l'amusement qu'il procure, une certaine incertitude, les défis, la souplesse et l'absence de productivité.

La cohésion de ces facteurs fait du jeu une source de plaisir, que l'enfant a envie de prolonger. Alors que le jeu est souvent considéré comme une activité non essentielle, le Comité (des droits de l'enfant) réaffirme qu'il constitue un aspect fondamental et vital des plaisirs de l'enfance, ainsi qu'une composante essentielle du développement physique, social, cognitif, émotionnel et spirituel ».

Extrait de l'observation générale n°17 sur le droit de l'enfant au repos et aux loisirs, de se livrer au jeu et à des activités récréatives et de participer à la vie culturelle et artistique (art. 31 de la Convention Internationale des Droits de l'Enfant.)





Les impacts de la Boîte à Jouer dans les structures éducatives :

- Développement de la créativité naturelle de l'enfant,
- Apprentissage par le jeu, intelligence manuelle,
- Inclusion sociale et collaborations,
- Agilité physique,
- Autonomie et confiance en soi,
- Amélioration du comportement et réduction d'incidents et d'accidents dans la cour,
- Meilleure disponibilité pour les apprentissages académiques,
- Augmentation du bien-être pour les enfants et les équipes d'encadrant.es (animateur.ices, personnel de mairie, personnel enseignant...)
- Sensibilisation au réemploi.

La mise en place d'une Boîte à Jouer se fait pas à pas, et commence par une phase préalable de diagnostic et de consultation, d'un travail sur le cahier des charges des contenants et contenus, suivie par des rendez-vous de préparation et des réunions de présentations auprès des différents acteurs de la structure : enseignants, parents délégués, enfants... Puis, la formation des équipes encadrantes démarre, préparant les équipes aux changements importants liés à l'implantation et à la vie d'une Boîte à Jouer dans leur terrain de jeux. Enfin, le montage de la Boîte a lieu...

1 - La Boîte :

La taille et l'emplacement de la Boîte sont importants. Ils ont été proposés par l'association suite à un diagnostic du terrain de jeu, puis discutés avec la structure éducative et les différents partenaires et usager.es de la cour.



Scrapstore Playpod - Bristol - voyage d'étude - 2013

Puis la Boîte est fabriquée et une date d'installation est décidée : ça y est, elle est montée dans la cour !



La Boîte à Jouer de l'école Reims
Paris 17 - 2019



La Boîte à Jouer de l'école Peyrouat
Mont de Marsan - 2024

**Le premier jour d'ouverture est un grand jour,
c'est l'euphorie dans la cour !**



II – L'ouverture, les grands principes :

Une Boîte à Jouer peut être ouverte pendant les temps scolaires, périscolaires et extrascolaires.

À minima, la boîte est ouverte à chaque pause déjeuner.

Un minimum de 25 minutes est requis pour permettre le jeu, et la gestion du déballage et du rangement des objets.



**La Boîte à Jouer de l'école Chabestan à Die, dans la Drôme
Projet pilote 2015**

La Boîte est ouverte par un adulte et reste fermée en dehors des temps de jeux informels. Les enfants accèdent à la Boîte, prennent les objets souhaités et jouent au gré de leurs envies dans la cour.

Le déballage des ressources ludiques est en accès libre.



**Boîte à Jouer à
l'école Wurtz
2016**

III – La facilitation du Libre Jeu des enfants :

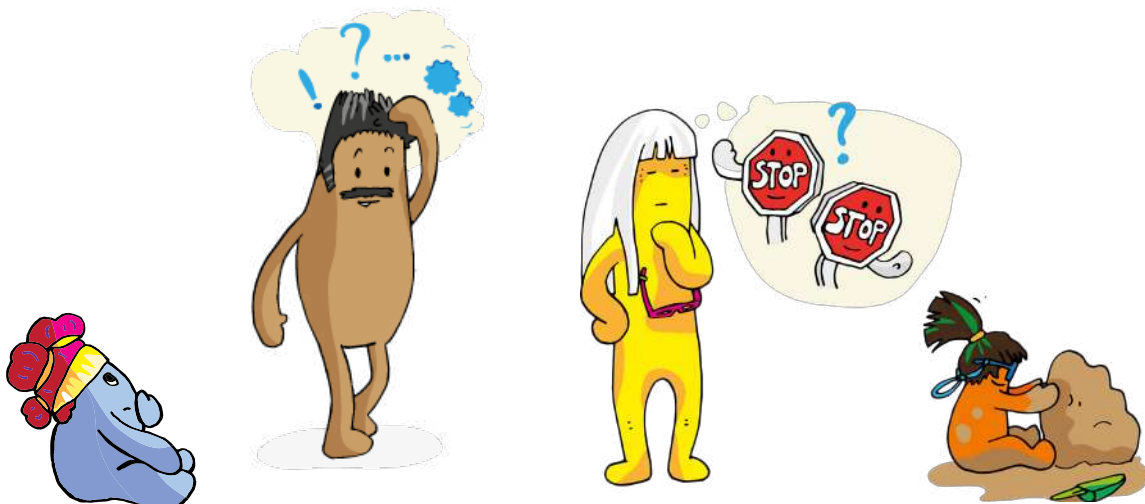
L'équipe encadrante aura été initialement sensibilisée puis formée au dispositif. Dans les premiers temps d'ouverture, des accompagnant.es de l'association Jouer pour Vivre sont présent.es sur le terrain avec les encadrant.es. Ils et elles épaulent, conseillent et guident les équipes dans la mise en œuvre du dispositif et la mise en pratique des nouveaux acquis, soutenant les changements de pratiques.

Dans les premiers temps, une mobilisation accrue de l'équipe encadrante est nécessaire. Les encadrant.es veillent à utiliser un style d'interventions constructif et positif, visant à faciliter et soutenir le jeu et la résolution des conflits par la médiation.

L'adulte est vigilant à la sécurité de l'enfant et intervient en suivant le protocole d'évaluation des bénéfices du risque, transmis en formation.



Jouer à l'école Vitruve Paris 20 – projet pilote – 2015



IV - Le rangement



À la fin du temps de jeu avec la Boîte à Jouer, il est recommandé que les enfants prennent en charge le rangement des ressources ludiques avec le soutien des adultes. Ceci leur permet de s'approprier le matériel, d'en avoir le contrôle et de s'en sentir responsables jusqu'au bout, ce qui est important et fait pleinement partie du projet.

Il y a une procédure pour le rangement, où chaque encadrant.e a un rôle précis. Cela permet de fluidifier le processus et de le rendre rapide, efficace, ludique.



Exemple de bacs de rangement

▼ – Les principes de la Boîte à Jouer

Ce qui change avec la Boîte à Jouer

Lorsqu'une Boîte à Jouer est introduite dans un terrain de jeux, c'est toute la dynamique du jeu qui se transforme. De nouveaux types de jeu émergent spontanément et se développent, prenant des formes apparemment chaotiques, mais en réalité organisées.

D'autres changements peuvent survenir aussi, comme l'organisation de la pause déjeuner qui s'adapte aux fonctionnements et au jeu avec la Boîte à Jouer.



La Boîte à Jouer du Centre aéré du Parc – France - 2016

Quelques grands principes fondent le jeu avec la Boîte à Jouer.

Ils puisent leurs sources dans un travail de réflexion mené depuis plusieurs dizaines d'années par un groupe de théoricien.nes et de praticien.nes du jeu, gallois.es et anglais.es, et mis en pratique par l'association Childrens Scrapstore dans la mise en œuvre de son dispositif « Scrapstore Playpod ».

- **L'importance du Jeu**

Tous les êtres humains ont besoin de jouer dans leur enfance. Jouer est un comportement inné de l'espèce. C'est une nécessité biologique, psychologique et sociale, fondamentale pour le développement sain et le bien-être des individus et des communautés.

La Boîte à Jouer est conçue pour contribuer au **développement d'un environnement physique et humain** appropriés au jeu dans les structures éducatives et de loisirs.

- **L'Enfant en jeu**

Jouer n'est pas une activité, c'est **une façon de faire les choses**. C'est un processus librement choisi par les enfants, sans but extrinsèque. Ainsi avec la Boîte à Jouer, **ce sont les enfants qui déterminent et contrôlent les contenus et les intentions de leurs jeux**, en suivant leurs propres instincts, idées et intérêts, à leurs façons, et pour des raisons qui leur sont propres.



- **Les Facilitateurs et facilitatrices de jeu**

La mission du-de la facilitateur.ice de jeu avec la Boîte à Jouer est de valoriser, faciliter et soutenir le jeu librement choisi des enfants. Ainsi, les facilitateur.ices de jeu choisissent un style d'interventions qui mesure toujours **le risque, au regard des bénéfices** du jeu pour l'enfant. Ils et elles ne cherchent pas à stopper les cycles de jeu, mais au contraire à permettre aux enfants de les développer.

Dans leurs interventions, les facilitateur.ices du jeu s'appuient sur une connaissance approfondie du jeu et de ses bénéfices et sur **une pratique réflexive régulière**. Ils reconnaissent **leur propre impact sur l'espace de jeu** ainsi que **l'impact du jeu des enfants sur eux**.

Acteur.ices de terrain, les facilitateur.ices de jeu agissent, dès que l'occasion se présente, comme **des avocat.es du libre jeu**. Ils et elles défendent l'importance du jeu librement choisi des enfants auprès des éducateur-ices et des institutions avec lesquels ils et elles travaillent.

VI – Les ressources Indiques

Le matériel est régulièrement trié et renouvelé pour permettre au jeu des enfants de bien se dérouler. Un objet devenu impropre au jeu est réparé ou trié puis mis dans la poubelle adéquate. C'est l'équipe d'encadrement qui coordonne cela.

Il n'est pas nécessaire que les enfants sortent toutes les ressources ludiques à l'ouverture de la Boîte à Jouer. Ils et elles peuvent venir à tous moments prendre des objets, et sont aussi autorisé.es à jouer dans la Boîte à Jouer.





Prototypage de « Boîte à Jouer », Alex, Drôme, 2017

la boîte



Jouer
École

PROPOSITION DE DÉROULÉ
TYPE D'IMPLANTATION



Déroulé type de la mise en place d'une Boîte à Jouer écolo

L'installation du dispositif requiert un certain nombre d'étapes à respecter pour réussir sa mise en place et pour que le jeu et ses bénéfiques se développent pleinement et en toute sécurité.

Important : pour une bonne implantation du projet, la présence de tous les encadrant.es des temps de jeu en extérieur avec la Boîte à Jouer est requise sur l'ensemble des sessions (formations, accompagnements et réflexivités).



Phase 1

Présentations, diagnostic & préconisations

- Prise de contact, rendez-vous téléphoniques, coordination, devis
- **Rendez-vous N°1** avec les référent-es scolaires, périscolaires, mairie : présentation du projet, planning de l'intervention, remise du questionnaire et des documents de présentation – **2h en visio ou sur site**
- Diagnostic de cour vide et observations « cour en jeu » - **1 journée sur site** (réalisé par deux intervenants de l'association Jouer pour Vivre)
- Contenant « Boîte » et ressources ludiques : Ressources ludiques et contenant Boîte - **2h00 en visio ou sur site**

Formation préalable

Les sessions de formations s'étalent sur **4 jours**. Chaque équipe est formée en intra.

Les contenus et les horaires, ainsi que **la durée des sessions sont adaptés en fonction des publics**, en gardant les mêmes thèmes.

Les sessions durent entre 1h15 et 3h, le volume horaire de formation restant identique pour toutes les équipes.

- Session 1 : L'importance du jeu libre
- Session 2 : Les relations positives
- Session 3 : Soutenir le jeu

Phase II

Construction de l'abri et collecte :

- Mise en œuvre de la construction de l'abri et installation sur le site
- Collecte et approvisionnement de l'abri « Boîte »

Cette étape est réalisée par l'école et ses partenaires

- **Rendez-vous N°2** : Suivi et coordination avec les référent-es contenant et collecte – **2h en visio ou sur site**

Phase III

Démarrage & accompagnement

- Présentation aux enfants (par groupes, réalisé sur site)
- **Sessions logistique** (une session par équipe)
- **Sessions d'accompagnement en situation** :

La première semaine, les accompagnements ont lieu tous les jours (récréation du matin et pause méridienne). Puis de manière dégressive.

Deux, puis un.e accompagnant.es de l'association soutiennent chaque équipe en situation dans la mise en pratique de leurs acquis et l'appropriation du dispositif.

Grande école : 8 sessions d'accompagnements en situation sont prévues.

Petite école : 6 sessions d'accompagnement sont prévues.

- **Sessions réflexives** : chaque session d'accompagnement est suivie de sessions réflexives. Elles durent **45 minutes** et ont lieu pour chaque équipe.
- **Rendez-vous N°3** avec les référent-es scolaires, périscolaires, mairie : bilan du projet – **1h en visio ou sur site**

Le jeu est la respiration de l'effort,
l'autre battement du cœur,
il ne nuit pas au sérieux de l'apprentissage,
il en est le contrepoint. Et puis jouer avec la matière
c'est encore nous entraîner à la maîtriser.

Daniel Pennac



Chaque école est unique et nous adaptons ce processus type en fonction de vos besoins et contraintes particulières.



contact@jouerpourvivre.org
www.jouerpourvivre.org